



水土里ネット大井川右岸だより

平成29年 6月27日 発行 第20号
平成29年 4月 1日 現在
組合員数：9, 022名
受益面積：3, 512ha

理事長 太田 順一 あいさつ

組合員の皆様には、当土地改良区の事業運営、事業推進に対し、ご理解ご協力を賜り厚くお礼申し上げます。

昨年度は、降雨に恵まれず8月と本年3月の二度にわたり自主節水対策を実施しましたが、心配された取水制限は回避され一安心したものでした。平成29年度は平年並みの降雨がもたらされ、農業生産に支障が生じない一年となりますよう切に願うものであります。

また、年明け早々の笹間川ダム工事による大井川用水の完全断水や幹線水路の修繕工事による断水など皆様方にご不便をお掛けしましたが、組合員皆様のご理解によって、かんがい施設の健全性を確保することが出来ました。組合員皆様に改めてお礼申し上げます。

さて、当土地改良区を巡る最近の状況についてであります。まず、リニア中央新幹線につきましては、大井川の河川流量が毎秒2トン減少することの対応策についてJR東海から具体的な方策が示されない為、3月13日に大井川の水を利用する11団体の長や関係市長が一緒になって「中央新幹線の整備に伴う大井川の流量減少対策」に関する要望書をJR東海に提出しました。また、県知事には流量減少対策に関する支援の要請を行いました。

次に平成11年度から整備が始まりました、国営大井川用水事業が本年度を持って事業完了を向かえます。国による19年間の整備に重ねて感謝申し上げます。

今後も大切な農業用水を組合員の皆様に安心して利用される用水施設の体質強化に繋げてまいりますので、一層のご支援ご協力を賜りますようお願い申し上げます。



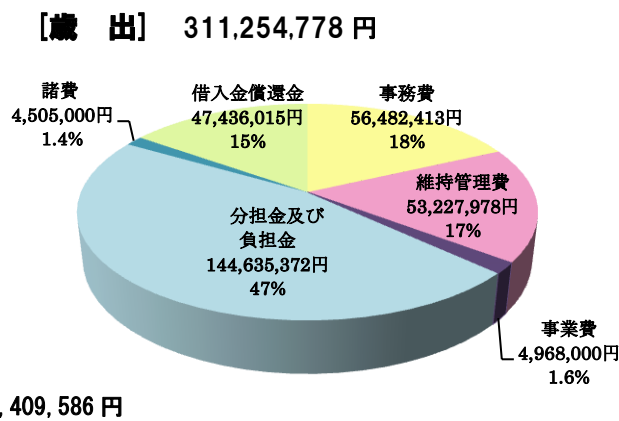
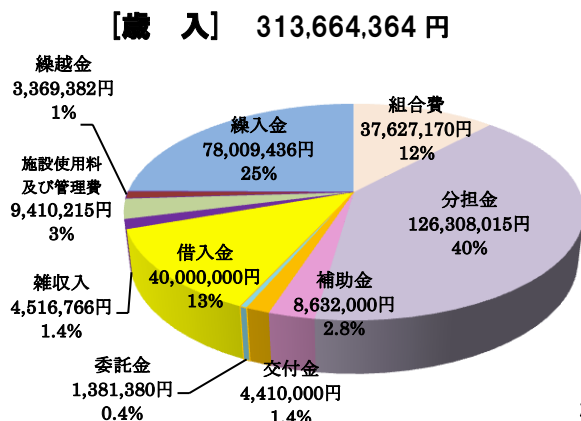
第75回 通常総代会報告

第75回通常総代会が、平成29年3月29日、菊川文化会館アエルにおいて開催されました。

「平成27年度一般会計及び特別会計決算について」「平成28年度一般会計及び特別会計補正予算(第1回)(第2回)について」「平成29年度一般会計及び特別会計予算の議決について」など30件が上程され、全議案いずれも原案どおり承認、可決されました。又、永年大井川右岸土地改良区の発展にご尽力を頂きました佐藤博俊理事を表彰いたしました。

平成27年度 一般会計及び特別会計決算報告

○平成27年度 一般会計決算



歳入歳出 差引額 2,409,586円 (平成28年度へ繰越)

- 組合費は、灌漑施設の維持管理等に充てる為の賦課金です。
- 分担金は、構成4市からの国営事業償還金や経常経費等の支出金です。
- 借入金は、小水力発電建設費資金です。
- 繰入金は、非常対策基金、借入金償還積立金(決済金)小水力発電事業(伊太発電所発電費)からの繰入金です。
- 事務費は、人件費など経常的な運営経費です。
- 維持管理費は、用水施設等の維持・管理経費です。
- 分担金及び負担金は、県営土地改良事業負担金や各種協議会の負担金です。
- 借入金償還金は、構成4市が負担する国営事業費償還金です。

貸借対照表

平成28年3月31日現在

一般会計

科 目	当年度	前年度	増 減
I 資産の部			
1 流動資産			
現金及び預金	6,016,824	3,369,382	2,647,442
未収賦課金等	36,950	19,920	17,030
短期未収金	1,663,248	0	1,663,248
1年以内償還国営事業償還金市町負担金	41,057,925	40,589,816	468,109
流動資産合計	48,774,947	43,979,118	4,795,829
2 固定資産			
(1) 有形固定資産			
山林、宅地及びその従物	34,606,256	34,606,256	0
建物及び附属設備	49,912,372	52,373,942	△2,461,570
構築物	399,000	798,000	△399,000
所有土地改良施設	134,307,437	137,250,658	△2,943,221
土地改良施設用地等	47,513,977	47,513,977	0
土地改良施設建設仮勘定	284,000,000	145,875,000	138,125,000
車両運搬具	1	1	0
工具、器具等	51,814	284,326	△232,512
有形固定資産合計	550,790,857	418,702,160	132,088,697
(2) 無形固定資産			
地上権	142,000	142,000	0
ソフトウェア	125,874	189,000	△63,126
無形固定資産合計	267,874	331,000	△63,126
(3) その他固定資産			
特定資産			
適正化事業拠出金	1,212,000	1,488,000	△276,000
特定資産合計	1,212,000	1,488,000	△276,000
その他資産			
長期未収賦課金等	25,070	20,940	4,130
出資金	5,000	0	5,000
国営事業償還金市町負担金	346,239,750	387,297,675	△41,057,925
その他資産合計	346,269,820	387,318,615	△41,048,795
その他固定資産合計	347,481,820	388,806,615	△41,324,795
固定資産合計	898,540,551	807,839,775	90,700,776
3 繰延資産			
繰延資産合計	0	0	0
資産合計	947,315,498	851,818,893	95,496,605
II 負債の部			
1 流動負債			
未払金	5,270,486	0	5,270,486
預り金	133,376	0	133,376
借入金	41,057,925	40,589,816	468,109
流動負債合計	46,461,787	40,589,816	5,871,971
2 固定負債			
その他の長期借入金	386,239,750	387,297,675	△1,057,925
適正化事業拠出金未払金	558,000	396,000	162,000
固定負債合計	386,797,750	387,693,675	△895,925
負債合計	433,259,537	428,283,491	4,976,046
III 正味財産の部			
1 指定正味財産			
(1) 補助金等			
補助金等計	0	0	0
(2) 発電事業資金等			
発電事業資金等計	0	0	0
指定正味財産合計	0	0	0
2 一般正味財産			
(うち特定資産への充当額)	514,055,961	423,535,402	90,520,559
(うち特定資産への充当額)	(1,212,000)	(1,488,000)	(△276,000)
正味財産合計	514,055,961	423,535,402	90,520,559
負債及び正味財産合計	947,315,498	851,818,893	95,496,605

貸借対照表

平成28年3月31日現在

非常対策基金特別会計

科 目	当年度	前年度	増 減
I 資産の部			
1 流動資産			
現金及び預金	4,678,144	33,109,404	△28,431,260
流動資産合計	4,678,144	33,109,404	△28,431,260
2 固定資産			
(1) 有形固定資産			
有形固定資産合計	0	0	0
(2) 無形固定資産			
無形固定資産合計	0	0	0
(3) その他固定資産			
その他固定資産合計	0	0	0
固定資産合計	0	0	0
3 繰延資産			
繰延資産合計	0	0	0
資産合計	4,678,144	33,109,404	△28,431,260
II 負債の部			
1 流動負債			
流動負債合計	0	0	0
2 固定負債			
固定負債合計	0	0	0
負債合計	0	0	0
III 正味財産の部			
1 指定正味財産			
(1) 補助金等			
補助金等計	0	0	0
(2) 発電事業資金等			
発電事業資金等計	0	0	0
指定正味財産合計	0	0	0
2 一般正味財産	4,678,144	33,109,404	△28,431,260
正味財産合計	4,678,144	33,109,404	△28,431,260
負債及び正味財産合計	4,678,144	33,109,404	△28,431,260

貸借対照表

平成28年3月31日現在

事務所管理基金特別会計

科 目	当年度	前年度	増 減
I 資産の部			
1 流動資産			
現金及び預金	3,392,059	3,385,944	6,115
流動資産合計	3,392,059	3,385,944	6,115
2 固定資産			
(1) 有形固定資産			
有形固定資産合計	0	0	0
(2) 無形固定資産			
無形固定資産合計	0	0	0
(3) その他固定資産			
その他固定資産合計	0	0	0
固定資産合計	0	0	0
3 繰延資産			
繰延資産合計	0	0	0
資産合計	3,392,059	3,385,944	6,115
II 負債の部			
1 流動負債			
流動負債合計	0	0	0
2 固定負債			
固定負債合計	0	0	0
負債合計	0	0	0
III 正味財産の部			
1 指定正味財産			
(1) 補助金等			
補助金等計	0	0	0
(2) 発電事業資金等			
発電事業資金等計	0	0	0
指定正味財産合計	0	0	0
2 一般正味財産	3,392,059	3,385,944	6,115
正味財産合計	3,392,059	3,385,944	6,115
負債及び正味財産合計	3,392,059	3,385,944	6,115

貸借対照表

平成28年3月31日現在

借入金償還積立金特別会計

科 目	当年度	前年度	増 減
I 資産の部			
1 流動資産			
現金及び預金	12,154,558	39,266,826	△27,112,268
短期未収金	917,678	0	917,678
流動資産合計	13,072,236	39,266,826	△26,194,590
2 固定資産			
(1)有形固定資産			
有形固定資産合計	0	0	0
(2)無形固定資産			
無形固定資産合計	0	0	0
(3)その他固定資産			
その他固定資産合計	0	0	0
固定資産合計	0	0	0
3 繰延資産			
繰延資産合計	0	0	0
資産合計	13,072,236	39,266,826	△26,194,590
II 負債の部			
1 流動負債			
流動負債合計	0	0	0
2 固定負債			
固定負債合計	0	0	0
負債合計	0	0	0
III 正味財産の部			
1 指定正味財産			
(1)補助金等			
補助金等計	0	0	0
(2)発電事業資金等			
発電事業資金等計	0	0	0
指定正味財産合計	0	0	0
2 一般正味財産	13,072,236	39,266,826	△26,194,590
正味財産合計	13,072,236	39,266,826	△26,194,590
負債及び正味財産合計	13,072,236	39,266,826	△26,194,590

貸借対照表

平成28年3月31日現在

退職給与積立金特別会計

科 目	当年度	前年度	増 減
I 資産の部			
1 流動資産			
現金及び預金	8,217,181	8,297,129	△79,948
短期未収金	16,043	0	16,043
流動資産合計	8,233,224	8,297,129	△63,905
2 固定資産			
(1)有形固定資産			
有形固定資産合計	0	0	0
(2)無形固定資産			
無形固定資産合計	0	0	0
(3)その他固定資産			
その他固定資産合計	0	0	0
固定資産合計	0	0	0
3 繰延資産			
繰延資産合計	0	0	0
資産合計	8,233,224	8,297,129	△63,905
II 負債の部			
1 流動負債			
流動負債合計	0	0	0
2 固定負債			
退職給与積立金引当金	16,758,359	14,890,851	1,867,508
固定負債合計	16,758,359	14,890,851	1,867,508
負債合計	16,758,359	14,890,851	1,867,508
III 正味財産の部			
1 指定正味財産			
(1)補助金等			
補助金等計	0	0	0
(2)発電事業資金等			
発電事業資金等計	0	0	0
指定正味財産合計	0	0	0
2 一般正味財産	△8,525,135	△6,593,722	△1,931,413
正味財産合計	△8,525,135	△6,593,722	△1,931,413
負債及び正味財産合計	8,233,224	8,297,129	△63,905

貸借対照表

平成28年3月31日現在

水管理システム更新基金特別会計

科 目	当年度	前年度	増 減
I 資産の部			
1 流動資産			
現金及び預金	12,087,129	12,062,938	24,191
流動資産合計	12,087,129	12,062,938	24,191
2 固定資産			
(1) 有形固定資産			
有形固定資産合計	0	0	0
(2) 無形固定資産			
無形固定資産合計	0	0	0
(3) その他固定資産			
その他固定資産合計	0	0	0
固定資産合計	0	0	0
3 繰延資産			
繰延資産合計	0	0	0
資産合計	12,087,129	12,062,938	24,191
II 負債の部			
1 流動負債			
流動負債合計	0	0	0
2 固定負債			
固定負債合計	0	0	0
負債合計	0	0	0
III 正味財産の部			
1 指定正味財産			
(1) 補助金等			
補助金等計	0	0	0
(2) 発電事業資金等			
発電事業資金等計	0	0	0
指定正味財産合計	0	0	0
2 一般正味財産	12,087,129	12,062,938	24,191
正味財産合計	12,087,129	12,062,938	24,191
負債及び正味財産合計	12,087,129	12,062,938	24,191

貸借対照表

平成28年3月31日現在

小水力発電事業特別会計

科 目	当年度	前年度	増 減
I 資産の部			
1 流動資産			
現金及び預金	1,631,157	0	1,631,157
流動資産合計	1,631,157	0	1,631,157
2 固定資産			
(1) 有形固定資産			
有形固定資産合計	0	0	0
(2) 無形固定資産			
無形固定資産合計	0	0	0
(3) その他固定資産			
その他固定資産合計	0	0	0
固定資産合計	0	0	0
3 繰延資産			
繰延資産合計	0	0	0
資産合計	1,631,157	0	1,631,157
II 負債の部			
1 流動負債			
未払金	1,631,157	0	1,631,157
流動負債合計	1,631,157	0	1,631,157
2 固定負債			
固定負債合計	0	0	0
負債合計	1,631,157	0	1,631,157
III 正味財産の部			
1 指定正味財産			
(1) 補助金等			
補助金等計	0	0	0
(2) 発電事業資金等			
発電事業資金等計	0	0	0
指定正味財産合計	0	0	0
2 一般正味財産	0	0	0
正味財産合計	0	0	0
負債及び正味財産合計	1,631,157	0	1,631,157

○平成27年度 特別会計決算

単位：円

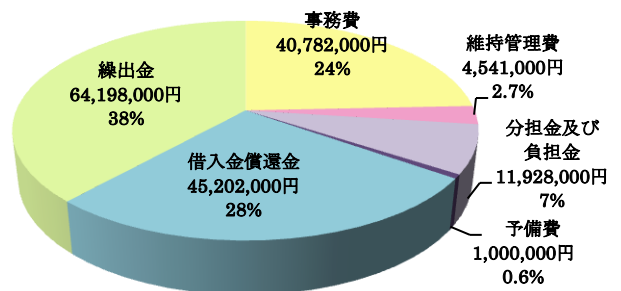
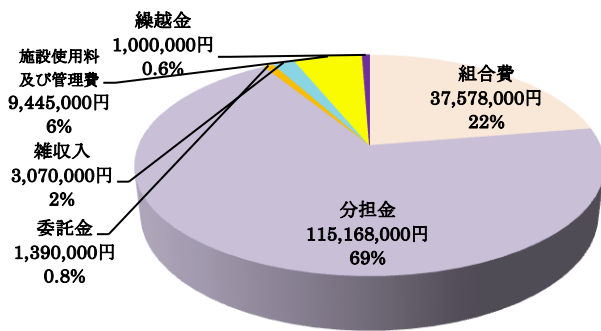
会計種別	歳入	歳出	歳入歳出差引残高
① 非常対策基金	37,678,144	33,000,000	4,678,144
② 事務所管理基金	3,392,059	0	3,392,059
③ 借入金償還積立金	48,072,236	35,000,000	13,072,236
④ 退職給与積立金	8,313,224	80,000	8,233,224
⑤ 水管理システム更新基金	12,087,129	0	12,087,129
⑥ 小水力発電事業	10,009,436	10,009,436	0

平成29年度 一般会計及び特別会計予算報告

○平成29年度 一般会計予算

[歳入] 167,651,000円

[歳出] 167,651,000円



○平成29年度 特別会計予算

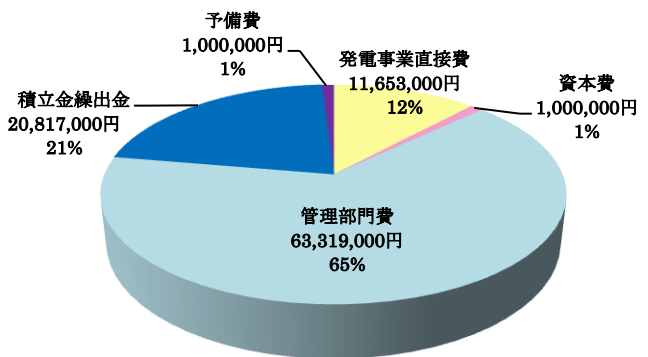
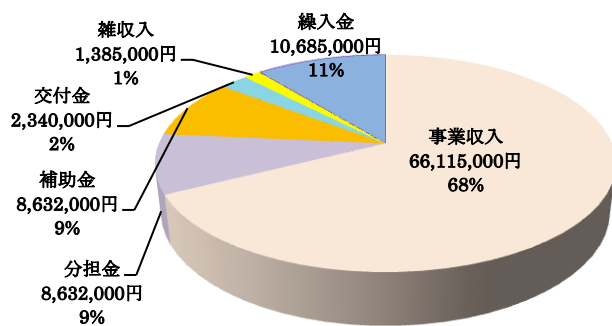
単位：円

会計種別	歳入	歳出	歳入歳出差引残高
① 非常対策基金	39,045,000	39,045,000	0
② 事務所管理基金	3,406,000	3,406,000	0
③ 借入金償還積立金	26,118,000	26,118,000	0
④ 退職給与積立金	13,521,000	13,521,000	0
⑤ 水管理システム更新基金	68,165,000	68,165,000	0

⑥小水力発電事業

[歳入] 97,789,000円

[歳出] 97,789,000円




- 事業収入は、伊太発電所交付金並びに西方及び伊達方発電所に係る売電収入です。
- 分担金は、国・県が造成した用水施設の維持管理に要する構成4市負担金です。
- 補助金は、国・県が造成した用水施設の維持管理に対する補助金です。
- 繰入金は、一般会計からの繰入金です。

- 発電事業直接費は、発電所の管理に要する人件費、管理委託料等の経費です。
- 資本費は、発電所施設を管理する火災保険料等の経費です。
- 管理部門費は、改良区が管理する土地改良施設の維持管理に要する経費です。
- 積立金繰出金は、発電施設の適正管理等に要する経費の積立です。

平成 28 年度に実施された主な事業

○静岡県中遠農林事務所（県）が施工した事業

施設（地区名）	工事内容	写真等
菊川幹線（菊川市西方）（掛川市伊達方）	小水力発電所整備工事	<施工状況> 
曾我用水（掛川市大池）	用水路工	
掛川幹線（掛川市各和）	完了整備	
菊川右岸幹線（掛川市大淵）	用水路補修工	

○小水力発電所施設概要（平成28年5月より運用開始）

規模	名称	西方発電所	伊達方発電所
最大水量		4.8m ³ /S	4.7m ³ /S
有効落差		4.9m	4.3m
発電出力		169kw	142kw
年間発電電力量（一般家庭換算）		1,051Mwh（約320軒分）	906Mwh（約280軒分）



【施工中】



【発電機】



【西方発電所】



【伊達方発電所】

大井川用水 PR 活動

当改良区では、関東農政局や関係機関のご協力により、暮らしにも農業にも欠かすことのできない水の大切さや農業用施設の役割等を伝えるため、出前講座、視察研修及び農業祭にてPR活動を実施しています。

本年度も農業祭等に参加を予定していますので、ぜひお立ち寄りください。

○平成28年度

小学校出前講座・視察研修



○平成28年度

11月～12月 農業祭でのPR活動



一年に大井川から取水できる量は決まっています！

○大井川用水は島田市川口から取水しております。

用水は、受益面積に対して取水量が決められていて、一年間の中でも、かんがい期（4月11日から9月30日）と非かんがい期（10月1日から4月10日）に分けられています。非かんがい期には用水量はかんがい期の一番多い時の半分位の用水量となります。

1) 渇水時の対策

大井川用水の取水量は大井川の上流にある畑薙ダムや井川ダムの水位が減少すると大井川右岸土地改良区受益地内で雨が降っていても、節水対策を行います。

2) 大雨が降った時の対策

大井川用水は、台風などの大雨等が予測されるときは、大井川水路橋で水を大井川に戻しますので、既存水路は雨水のみとなります。

3) 用水管理

施設の幾つかは、大井川右岸土地改良区の事務所に設置されている遠隔操作により水門等の操作を行なうことができますが、事務所の操作だけでは用水を受益地全体に届かせることはできません。職員が現場の確認をしたり、主要な施設の管理員や各地域の用水組合、各市役所との連絡を密に取り用水操作を行っております。



○かけ流しはしない

かけ流しは、水稻の生育に大きな影響はありません。用水をムダに使用することになります。
※水は限りある貴重な資源です。大切に使うよう心掛けましょう！

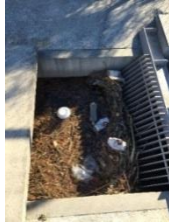
関係者の皆さまにお願い

○用水路及びため池等での水難事故防止について

水路やため池に限らず、痛ましい水難事故が各地で発生しています。事故を未然に防ぐため、子供たちがため池や水路に近寄らないように日頃から呼びかけ、遊んでいる子供を見かけたら、遊ばないように注意をお願いします。

○皆で用水路を守りましょう

投棄されたゴミや刈った草等が、用水路に詰まり、水があふれたり下流へ十分な水が届かず困っています。このゴミや刈った草等は、スクリーンから引上げ、分別して処分するため、大変な手間とお金が掛かっています。また、用水路に農薬が流れ、農地に被害を及ぼしたこともありました。



○大井川用水の適切な使用について

大井川右岸土地改良区が管理している大井川用水は灌漑用水です。先人の大変な苦勞によりいただいている、限りある資源の適切な使用にご理解とご協力をお願いします。(受益地以外での使用はできません。)

こんな時は、届出が義務付けられています。

○こんな時は必ず届出をお願いします。

- ・ 組合員、賦課義務者に変更があったとき
- ・ 農地の売買・贈与・賃借権・交換等で所有者が変更となったとき
- ・ 相続及び組合員の死亡、組合員の住所が変更したとき
- ・ 相続放棄の申立てをしたとき
- ・ 金融機関の変更、指定口座の閉鎖したとき
- ※届出様式については、ホームページに掲載してあります。
- ・ 農地転用(受益地を宅地等の農地以外に転用)したとき
- ・ 公共事業用地として受益地が買収されたとき
- ※お届けのない場合は、賦課面積が変更されません。お気軽にお問合せ下さい。



お知らせ

平成29年度 大井川右岸土地改良区賦課金の納入期限は、10月31日(火)です。

平成29年度の賦課金の単価は、1㎡あたり1.2円となります。

平成29年4月1日現在の大井川用水受益地(田及び畑)面積に応じてご負担いただきます。

※賦課金の納付については、口座振替をお勧めします。なお、取扱金融機関は、下記のとおりです。

【掛川信用金庫、遠州夢咲農業協同組合、掛川市農業協同組合、遠州中央農業協同組合、ゆうちょ銀行】

※平成29年度転用決済金(土地改良法第42条2項)は、1㎡あたり79円となります。なお、決済金等の振込手数料は、本人負担となります。

水土里ネット大井川右岸(大井川右岸土地改良区)

〒439-0031 静岡県菊川市加茂4905番地の2

電話 0537-35-2413

FAX 0537-35-8100

Eメール o-ugan@ooigawaugan.jp

ホームページ http://www.ooigawa-yousui.com/

